

2020

看護師募集案内



一般財団法人 宮城県成人病予防協会

附属

仙台循環器病センター

あなたの看護師人生スタートのときを、 私たちと共にこの病院で迎えませんか？



《 新病院概要 》

所在地 仙台市泉区泉中央一丁目6-12

病床数 116床（うちHCU4床）

診療科

循環器内科・心臓血管外科・消化器外科・
呼吸器内科・内科・外科・麻酔科

診療部門職員数（平成31年4月1日現在）

医師：41名（内非常勤21名）

看護師：143名（パート含）

その他職員：92名

仙台循環器病センターは、地域の人々にとって最善かつ最高の医療を提供することを理念とした循環器疾患の専門病院です。

近年、循環器疾患の検査法や治療法は、著しく進歩しており、昔は大がかりだった狭心症や心筋梗塞など心臓の血管の病気や不整脈の検査・治療も、患者様への負担が少ないカテーテルを用いた最先端の医療で行っています。

また、高血圧、糖尿病、高脂血症などの生活習慣病や呼吸器疾患も含めた診療も専門的に行っています。さらに、平成16年からは消化器科を充実させて、内視鏡による検査はもちろんのこと腹腔鏡下による胃や腸の腫瘍や胆石の手術も積極的にを行っています。

2016年10月、泉中央に新築移転し、最新の医療設備に刷新されました。新病院内には総合健診センターも併設され、「予防」から「治療」まで一貫しておこなえる医療機関として地域に貢献していきます。



わたしたちは、新人育成にどれだけの時間と
エネルギーが必要なのか知っています。



平成25・26・27・28・29・30年度

新卒離職率 0%

平成29年度の宮城県内における新卒看護師の離職状況に関する調査によると、約7.5%の新卒者が入社年度内に退職していると報告されています。

皆さんはこの数字どう感じますか？

そんな中、当院は過去6年連続で新卒看護師の離職率0%でした。

どんな看護がしたいのか？

自分が何をしたいのか明確でないから・・・、幅広い看護を経験したいから・・・と看護領域の選択肢が多い大規模病院を最初の就職先を選ぶ方も多いと思います。

でも、実際には配属先が希望から大きくはずれてしまったり、異動希望がなかなか叶えられなかったりと、大規模ゆえの不自由さに直面するという可能性も考えておかなければいけません。

個人にあわせた新人教育

当院は、入職から夜勤導入まで、しっかりとした教育をおこないます。

夜勤を実施する時期も、個人の実践能力にあわせて進めます。

各人にあわせた教育は、実のところ、現場としては大変なエネルギーを使います。でも、それが看護師人生のスタート時には必要不可欠という認識のもと、必要な時間を費やすのです。

この徹底した新人教育が、新卒離職率0%という実績につながっています！

チームがあなたをしっかり支えます

入職後はチーム制で先輩が丁寧に仕事を教えてくれます。

日常の仕事がこなせるようになるまで、チームによる指導体制でしっかりサポートします。1対1の指導ではないため、勤務表により担当指導者がいない・・・という事態も起こりません。わからないことはいつでも聞けるということが必要なのです。



循環器分野はもちろん1からしっかりと。
その他の分野も実に広く学べる環境は、
あなたの看護人生にとって必ず役立つはず。

循環器・消化器の専門病院

当院は、循環器・消化器の専門病院です。
循環器を中心とした成人の全身管理から心臓手術まで、消化器においてはがんやポリープの切除手術といった医療を中心に提供しています。
この分野を、新しい知識を吸収しやすい若い時期に経験することはとても貴重な財産になるはずですよ。

循環器は難しい?・・・大丈夫。安心してください

当院では、学生時代に循環器分野が実は苦手だった人でもしっかりと理解できるよう、充実した研修プランを用意しています。最初は誰でも自信がなかったのです。

小規模だからこそ、「個」を活かせます

小規模専門病院だからこそ、幅広くいろいろなことを経験し学ぶ機会や、個人の「才能」や「思い」を存分に活かせる機会があるのです。
チームとは単なる集団ではありません。活きた個人によって構成されたチームこそ、本当にチームワークを発揮できるのだと思うのです。

三交替勤務にもメリットがあります。



看護部長 庄子晴美

現在当院では三交替制勤務を採用しています。
二交替と三交替には、どちらも一長一短があり、二交替制は、オンとオフのメリハリがつけやすいというメリットが挙げられる一方で、一回の夜勤における拘束時間が長く、体力的な負担が大きいことから長く続けるのは厳しいという声もあります。
現在当院には、育児中のママさん看護師も数多く勤務しています。当院には託児所がありませんが、長く働き続けられる環境という視点で考えたとき、ママさん看護師からは二交替制よりも三交替制の方が、疲労感が少なく子供たちと接する時間が多く取れるので働きやすいという声が聞かれます。
また、3歳未満・小学校低学年（1～3年生）のお子さんがいる方を対象に**育児短時間勤務制度**も導入しており、この制度を利用している方もいます。
育児奮闘中のママさん看護師を応援し、出産や育児のためにリタイアすることなく、働きやすい環境づくりを目指しています。

あなたは「人材」ではなく「人財」。
あなたのキャリアアップを病院全体で支援します。



メンバーシップ、やがてリーダーシップ、 あなたの役割も進化

仕事にも慣れて、職場での自分の役割を見出し、やがてはあなたも先輩としてリーダーとして、後輩の指導にあたる日がやってきます。それぞれの段階に応じて、その役割や指導のしかた、関わり方についても学んでゆきます。いつしか頼れる先輩となり、今度はあなたが、後輩たちにたくさんのことを教えてあげてください。

看護研究は、多角的な視点で看護をとらえる良い機会

看護の質の向上を目的に、1クールに2年をかけて取り組んでいます。日常業務の中からさまざまな課題を自分たちで見だし、手順を定め実践し、そして評価を行う、常に問題意識をもって看護に取り組む視点を育てます。



研修教育支援制度

個々のレベル・方向性に応じた知識・技術の習得ができるよう、スキルアップのプロセスを体系化し、その課程で必要となる院内研修及び外部研修を用意しています。これらを経て、各種学会の認定資格や、日本看護協会認定看護師などへの、強力な支援体制があります。あなたが身につけたスキルは、病院にとっても尊い財産なのです。

ドクター講師による新人勉強会

新人勉強会は、週1回1時間程度、約10週間にわたって、当院で取り扱う特徴的な疾患について学びます。
講師はそれぞれの疾患を専門とする各科ドクターが担当し、わかりやすく説明してくれます。

2019年度 看護部 現任教育計画



<看護部理念>

患者様の人格を尊重し、個々のニーズに対応できる知識と技術を持ち、心のこもった看護を実践できる

<看護部目標>

1. 患者様中心の、心のこもった看護を実践する
2. 看護実践力を高めるために、自己研鑽に努める
3. システム強化（看護体制・業務改善）を行い、チーム力を高める
4. 個々のコスト意識を高め、経営に参画する



<目指す看護師像>

1. 看護専門職として自覚し、自律性を持って自己研鑽できる
2. 個々の患者のニーズに対応できる専門的知識・技術を持ち、必要なケアができる

<教育目的>

看護部の理念や方針を具体的に実現するために、看護専門職としての看護実践力（知識・技術・態度・人間性）の向上を図り、自律性が高い看護師を育成する

<教育目標>

1. 科学的根拠に基づいて専門知識・技術を磨き、患者中心の心のこもった看護ができる
2. 個人の能力を開発し、看護専門職として自律できる看護師を育成する
3. 組織の一員として役割を認識し、貢献できる看護師を育成する
4. 看護専門職として、後輩の育成・指導を通して、自己成長できる看護師を育成する



個人の成長段階にあわせた現任教育



仙台循環器病センター看護部 キャリアラダー

	I	II	III	IV	V
レベル毎の定義	基本的な看護手順に依り必要に応じ助言を得て看護を実践する	標準的な看護計画に基づき自立して看護を実践する	ケアの受け手に合う個別的な看護を実践する	幅広い視野で予測的判断をもち看護を実践する	より複雑な状況において、ケアの受け手にとっての最適な手段を選択しQOLを高めるための看護を実践する
レベル毎の目標	助言を得てケアの受け手や状況（場）のニーズをとらえる 助言を得ながら、安全な看護を実践する 関係者と情報共有ができる ケアの受け手や周囲の人々の意向を知る 意思決定を支える力	ケアの受け手や状況（場）のニーズを自らとらえる ケアの受け手や状況（場）に応じた看護を実践する ケアの受け手や状況（場）の受け手や状況（場）の受け手や周囲の人々の意向を看護に活かすことができる	ケアの受け手や状況（場）の特性をふまえたニーズを自らとらえる ケアの受け手や状況（場）に応じた看護を実践する ケアの受け手や周囲の人々に意思決定に伴うゆらぎを共有でき、選択を尊重できる	ケアの受け手や状況（場）を統合しニーズをとらえる 様々な技術を選択・看護を実践する ケアの受け手を取り巻き多職種の間で連携できる ケアの受け手や周囲の人々に意思決定に伴うゆらぎを共有でき、選択を尊重できる	ケアの受け手や状況（場）の関連や意味を踏まえたニーズをとらえる 最新の知見を取り入れた創造的な看護を実践する ケアの受け手の複雑なニーズに対応できるように、多職種の力を引き出し連携を活かす 複雑な意思決定プロセスにおいて、多職種も含め調整的役割を担うことができる
看護実践能力	看護倫理 / 看護記録 / 重症度 医療・看護必要度 / 感染管理 / 医療安全 / 褥瘡予防ケア 基礎習得コース（オンライン講義） 院内・クアター勉強会（循環器内科 / 心臓血管外科） 新入研修(全とめ) 認知症ケア I（オンライン講義）	新入研修(月採用者) 看護倫理 / 看護記録 / 重症度 医療・看護必要度 / 感染管理 / 医療安全 / 褥瘡予防ケア 基礎習得コース（オンライン講義） 院内・クアター勉強会（循環器内科 / 心臓血管外科） 新入研修(全とめ) 認知症ケア I（オンライン講義）	看護倫理 / 意思決定支援(オンライン講義) チーム医療(オンライン講義)	認知症ケア II（オンライン講義）	
組織的役割遂行能力	レベル毎の目標 指導や助言を受けながら、チームメンバーとしての役割を果たす メンバーシップ(院内研修)	組織の一員としての役割を理解し、自立したチーム所属する部署で組織的役割を遂行し、基本的な看護実践の指導・助言をする リーダー育成(院内・クアター研修) / リーダー育成コース(オンライン講義) 教育担当者研修(院内研修) / リーダー育成コース(オンライン講義)	チーム医療(オンライン講義)	リーダー育成コース・看護管理(オンライン講義)	所属を越え看護部や病院全体及び地域社会から求められる役割を遂行する
自己教育能力	レベル毎の目標 疑問や関心に対して、文献などを調べることでできる ナラティブレポート(院内発表) 看護研究(オンライン講義)	自己の学習の目標を明確化し、達成に向けて、主体的に学習に取り組むことができる 文献検討から得た知見を実践の中で活用できる クースタディ(院内発表)	自己の学習の目標を明確化し、達成に向けて、主体的に取り組みと共により、相互に学び合える 研究に参画すると共に、支援を受けながら研究計画の作成に取り組める	自らのキャリア開発や発達に関連した学習に取り組むと共に、ロールモデルとなること 看護研究(院内発表) 看護研究(オンライン講義・外部講義)	自らのキャリア開発や発達に関連した学習を継続すると共に、組織の看護実践に寄与する活動ができる 研究を継続すると共に、他者の研究を支援し、社会の看護実践の質向上に寄与できる
研究能力	レベル毎の目標 疑問や関心に対して、文献などを調べることでできる ナラティブレポート(院内発表) 看護研究(オンライン講義)	自己の学習の目標を明確化し、達成に向けて、主体的に取り組みと共により、相互に学び合える 研究に参画すると共に、支援を受けながら研究計画の作成に取り組める	自己の学習の目標を明確化し、達成に向けて、主体的に取り組みと共により、相互に学び合える 研究に参画すると共に、支援を受けながら研究計画の作成に取り組める	自らのキャリア開発や発達に関連した学習に取り組むと共に、ロールモデルとなること 看護研究(院内発表) 看護研究(オンライン講義・外部講義)	自らのキャリア開発や発達に関連した学習を継続すると共に、組織の看護実践に寄与する活動ができる 研究を継続すると共に、他者の研究を支援し、社会の看護実践の質向上に寄与できる

活発なチーム活動、各種委員会活動が 院内の連携を密接にし、円滑な病院運営を 担っています。



- 医療安全管理委員会 ○感染対策委員会 ○NST委員会 ○クリニカルパス委員会
- 食事療養委員会 ○褥瘡対策委員会 ○患者サポート委員会 ○輸血療法委員会
- 心臓リハビリテーション委員会 ○医療ガス安全管理委員会 ○安全衛生委員会
- 診療材料検討委員会 ○診療記録管理委員会 ○治験審査委員会 ○倫理委員会
- 薬事委員会 ○臨床倫理委員会 ○臨床検査適正化委員会 ○患者サポート委員会
- 安全衛生委員会 ○システム委員会 ○BLSチーム ○ACLSチーム
- ICT（感染対策チーム） ○リスクマネージメント会議
- 看護部教育委員会 ○看護記録委員会 ○看護必要度委員会

上記委員会をはじめ各種活動が、病院の運営を支えています。
当院では、院内のさまざまな取り組みにたくさんのスタッフが関わりを持っています。
スタッフのひとりひとりが仙台循環器病センターそのものなのです。



クリニカルパス委員会による
外部講師を招いての講演会



リスクマネージャーによる
定例ミーティング 具体的な
医療事故防止対策を検討



BLSチームによる一次救命処置講習会



ACLS（医療従事者向け救急
蘇生のトレーニング）

仕事を放れたら、プライベートの時間も大切に。

プライバシーの守られた看護師寮でリフレッシュしましょう。

看護師寮のご案内



仙台循環器病センターでは、三交替勤務職員用に、病院の近隣のマンション物件を法人契約により借り上げし、職員寮としております。プライバシーも守られた快適な住環境です。

(※戸数には限りがあります。)

泉中央駅の徒歩圏内。仙台駅までは地下鉄で20分。
お休みの日もきっと楽しく過ごせます。



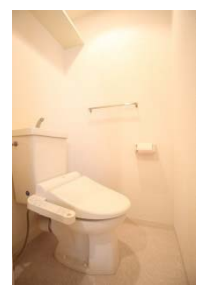
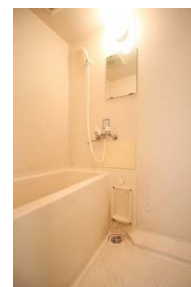
●仙台循環器病センター看護師寮

寮費（賃料）： 月額 20,000円

入居期間： 2年間

入居の条件： 三交替勤務に従事する職員で、入職時に入寮を希望した方

- ・入職後の申請はできません
- ・単身者に限ります
- ・駐車場を利用する場合には、個人契約となります



●設備（一例）

- ・シャワー
- ・エアコン
- ・クローゼット
- ・バルコニー
- ・室内洗濯機置場
- ・電気温水器
- ・洗浄機能付暖房便座
- ・インターホン
- ・照明器具
- ・ミニ冷蔵庫
- ・IHクッキングヒーター（1口）

注）物件は一例です。 実際の入居物件は上記と異なる場合がありますのでご了承ください。

看護師募集要項

- 勤務地** 仙台循環器病センター
仙台市泉区泉中央一丁目6-12
- 募集人数** 看護師 10名
- 応募資格** 2020年3月卒業見込の方
- 応募書類** 履歴書（写真貼付）、成績証明書、卒業見込証明書
- 選考方法** 面接・作文・適性検査（マークシート方式）
- 試験日** ①8月23日（金） ②9月20日（金） ③11月15日（金）
- 応募方法** 各試験日の10日前までに応募書類を郵送してください
〒981-3107 仙台市泉区本田町8-26
一般財団法人宮城県成人病予防協会 事務局
仙台循環器病センター採用係 宛
Tel022-773-2311

勤務時間 三交替制 1) 8:30～17:00 2) 16:30～1:00 3) 0:30～9:00

休日 週5日勤務制、年末年始休暇、夏期休暇

給料

初任給	4大卒	3年課程卒	2年課程卒	昇給：年1回
	基本給	194,700	188,700	
特定職務	20,000	20,000	20,000	
計	214,700	208,700	202,100	

手当	夜勤手当	あり	通勤手当	あり（上限：35,000円）
	住宅手当	あり	家族手当	あり

賞与 年2回〔7月・12月〕 / 4.5ヶ月（平成30年度実績）
※4月採用者は3.2ヶ月

福利厚生等 健康保険・厚生年金保険・雇用保険・労災保険・財形貯蓄制度・共済会制度
育児休業制度・介護休業制度・育児短時間勤務制度

看護師寮 借上宿舍あり（ワンルームマンション、賃料月額20,000円、戸数限定）

見学等 見学は随時受け付けています。日時調整いたしますのでご連絡ください。
担当：事務局長 小畑（オバタ）、看護部長 庄子（ショウジ）
Tel022-372-1116 E-mail: obata@mygsji.or.jp

仙台循環器病センター 主な採用実績校・職員出身校

宮城県	東京都
仙台市医師会看護専門学校 気仙沼市立病院附属看護専門学校 気仙沼市医師会附属高等看護学校 石巻赤十字看護専門学校 大崎市医師会附属高等看護学校 宮城県高等看護学校 東北大学医学部保健学科看護学専攻 東北労災看護専門学校 仙台医療福祉専門学校 仙台医療秘書福祉専門学校 仙台徳洲看護専門学校 仙台医療センター附属仙台看護助産学校 宮城大学看護学部 宮城県白石高等学校看護科 仙台青葉学院短期大学看護学科 東北保健医療専門学校 東北福祉大学健康科学部	東京山手メディカルセンター附属看護専門学校 東京女子医科大学看護専門学校 日本赤十字看護大学 東京都立北多摩看護専門学校 日本大学医学部附属看護専門学校 立正佼成会附属佼成看護専門学校 杏林大学医学部付属看護専門学校 聖和看護専門学校 東京都立荏原看護専門学校
	茨城県
	日立メディカルセンター看護専門学校 土浦協同病院附属看護専門学校 筑波学園看護専門学校 水戸医療センター附属桜の郷看護学校
	栃木県
	塩谷看護専門学校 栃木県県南高等看護専門学院 栃木県立衛生福祉大学保健看護学部看護学科 獨協医科大学附属看護専門学校
	群馬県
	高崎市医師会看護学院
	埼玉県
	坂戸鶴ヶ島医師会立看護専門学校 埼玉医科大学短期大学看護学科 埼玉医科大学附属総合医療センター看護専門学校 上尾中央看護専門学校 川口市立看護専門学校 北里大学看護専門学校
	神奈川県
	聖マリアンナ医科大学看護専門学校 横須賀共済病院看護専門学校 神奈川県立保健福祉大学 湘南看護専門学校
	千葉県
	私立亀田医療技術専門学校看護学科
	静岡県
	静岡県立厚生保育専門学校看護学科 静岡市立静岡看護専門学校
	北海道
	北海道大学医学部保健学科 市立室蘭看護専門学院 北海道王子総合病院附属看護専門学校 北海道医療大学看護福祉学部
	新潟県
	北里大学保健衛生専門学院
青森県	
弘前大学医学部保健学科 八戸市立高等看護学院 青森中央大学看護学科	
秋田県	
秋田県立衛生看護学院 秋田看護福祉大学看護学科 秋田大学医学部保健学科	
岩手県	
花巻高等看護専門学校 水沢学苑看護専門学校 岩手県立一関高等看護学院 一関医師会附属一関看護専門学校 盛岡市医師会附属盛岡高等看護学院 岩手看護短期大学 岩手看護専門学校 岩手女子高等学校看護専攻科	
山形県	
山形病院附属看護学校 山形県立保健医療大学看護学科 山形県立山辺高等学校看護科 酒田市立酒田看護専門学校 山形厚生看護学校 篠田看護専門学校	
福島県	
竹田看護専門学校 仁愛看護福祉専門学校 福島看護専門学校 公立岩瀬病院附属高等看護学院 福島病院附属看護学校 太田看護専門学校 大原看護専門学校	